

Az autópályák, autóutak és főutak használatának díjáról szóló 36/2007.(III.26.) GKM rendelet meghatározza a díjas és díjmentes utakat, útszakaszokat. 2007. április 1-től forgalmazzák az egy napos matricát a D2 és a D3 kategória számára is.

A díjfizetés ellenében használható autópályákról, autóutakról és főutakról szóló (díjas és díjmentes utak, útszakaszok körét meghatározó) GKM rendelet a korábbi szabályozáshoz képest az alábbi módosításokat tartalmazza:

2008. január 1-jétől a **díjfizetési kötelezettséget kiterjesztették.**

- a 3,5 tonna megengedett össztömegnél nehezebb gépjárművek (D2,D3,D4 kategória) az eddig ingyenes autópálya-szakaszokat és az autóutakat is díjfizetés ellenében vehetik igénybe. Kivételt képeznek az egyes autópályák fővárosi bevezető szakaszai, illetve az M0 autóút.

A személygépkocsik (D1 kategória) az autóutak teljes körét, valamint a rendeletben kijelölt autópálya-szakaszokat díjmentesen használhatják.

A hazai és külföldi fuvarozók, autósok tájékozódását a határátkelőkön szórólap segíti.

A változásokról az információk, térképpel együtt, elérhetők lesznek a GKM www.gkm.gov.hu, az ÁAK Zrt. www.autopalya.hu, a Magyar Közút Kht. www.kozut.hu, és az NKH www.nkh.hu honlapján.

Matrica-értékesítés: Az Állami Autópálya Kezelő Zrt. (ÁAK Zrt.) az új, fizetős főúti szakaszok figyelembe vételével több, mint 200 új töltőállomással bővítette az eddig kb. 600 benzinkutat tartalmazó matricaértékesítő hálózatot. Ennek eredményeképpen minden főút környezetében található értékesítő pont, és ezek nem csak a D4, hanem az összes matricát értékesítik. Kiemelten kezelik a határátkelő-helyeket is.

Ellenőrzés: A fizetőssé vált útszakaszokon az ellenőrzést az ÁAK Zrt. végzi szűrőpróba-szerűen.

Az utak kitéblázása folyamatosan történik.

Elektronikus matrica-vásárlás: Az autópályák, autóutak és főutak használatának díjáról szóló GKM rendelet lehetővé teszi, hogy a **motorosok** a nyári időszakban (május 1. és szeptember 30. között) a D1 kategória 4 napos matrica árának feléért (765 Ft + a vásárlás díja) elektronikus úton matricát vásároljanak. A rendelet emellett tovább bővíti az elektronikusan teljesíthető díjfizetés lehetőségeit (pl. elektronikus fizetési eszköz POS-terminálon keresztüli használatával).

A rendelet azt is rögzíti, hogy a pótdíjat a fizetésre kötelezett a fizetési felszólítás kézhez vételétől számított 30 napon belül köteles megfizetni.

Az egyes díjkategóriákban, a díjakban és azok megfizetésének ellenőrzésében, a pótdíjakban, valamint a matricák típusaiban nem történik változás. A rendelet nem változtat az alanyi díjmentességet élvezők körén sem (pl. fegyveres erők, rendvédelmi szervek, útkezelők).

A D2,D3,D4 kategória számára díjfizetés ellenében használható közúti szakaszok:

1. számú főút Almásfüzitő - Tata
2. számú főút Vác - Rétság
3. számú főút Kápolna - Kerecsend
4. számú főút Szolnok elkerülő szakasz
4. számú főút Újfehértó - Nyíregyháza
4. számú főút Berkesz - Ajak
6. számú főút Szentlőrinc - Szigetvár
8. számú főút Ajka - Devecser
8. számú főút Kám - Vasvár
8. számú főút Rátót - Országhatár
10. számú főút Budapest- Pilisvörösvár
21. számú főút Salgótarján - Bányaterenyé
26. számú főút Miskolc - Sajószentpéter
33. számú főút Tiszafüred - Hortobágy
38. számú főút Tokaj - Rakamaz
42. számú főút Mezőpeterd - Országhatár
43. számú főút Szeged - Makó
44. számú főút Lakitelek - Tiszaug
44. számú főút Békéscsaba - Gyula közötti
47. számú főút Hódmezővásárhely - Szeged
49. számú főút Mátészalka - Győrtelek
51. számú főút Kiskunlacháza - Dömsöd
52. számú főút Solt - Dunaföldvár
53. számú főút Soltvadkert - Kiskunhalas
54. számú főút Jakabszállás - Soltvadkert
55. számú főút Baja - Alsónyék
56. számú főút Bátaszék - Mohács
61. számú főút Cece - Simontornya
63. számú főút Sárkeresztúr - Székesfehérvár
71. számú főút Balatonvilágos - Balatonkenese
71. számú főút Keszthely - 76.sz főút közötti szakasz
75. számú főút Alsópáhok - Zalaapáti
75. számú főút Lenti - Rédics
81. számú főút Székesfehérvár - Sárkeresztés
81. számú főút Bakonysárkány - Kisbér
82. számú főút Olaszfalu - Gyulafirátót
84. számú főút Jánosháza - Sárvár
85. számú főút Győr - Enese
85. számú főút Kóny - Csorna
86. számú főút Rédics - Zalabaksa
86. számú főút Egyházasköd - Körmend
86. számú főút Mosonmagyaróvár - Jánossomorja

Díjmentesen használható gyorsforgalmi utak a D1, D2, D3, D4 kategória számára:

M0 autópálya 1. sz. főút és M5 autópálya (soroksári csomópont) között
M0 autópálya M5 autópálya (gyáli csomópont) és M4 autópálya (4. sz. főút jelzés) között
M0 autópálya M4 autópálya (4. sz. főút jelzés) és M3 autópálya között
M0 autópálya (2/B jelzés) M3 autópálya és M2 autópálya között
M0 autópálya (2/A jelzés) M2 autópálya és 2. sz. főút között
M0 autópálya 2. sz. főút és 11. sz. főút között
M1 autópálya Budapest és M0 autópálya között
M3 autópálya Budapest és M0 autópálya (2/B jelzés) között
M5 autópálya Budapest és M0 autópálya (gyáli csomópont) közötti szakaszán
M7 autópálya Budapest és M0 autópálya között
M4 autópálya (4. sz. főút jelzés) Budapest és M0 autópálya között

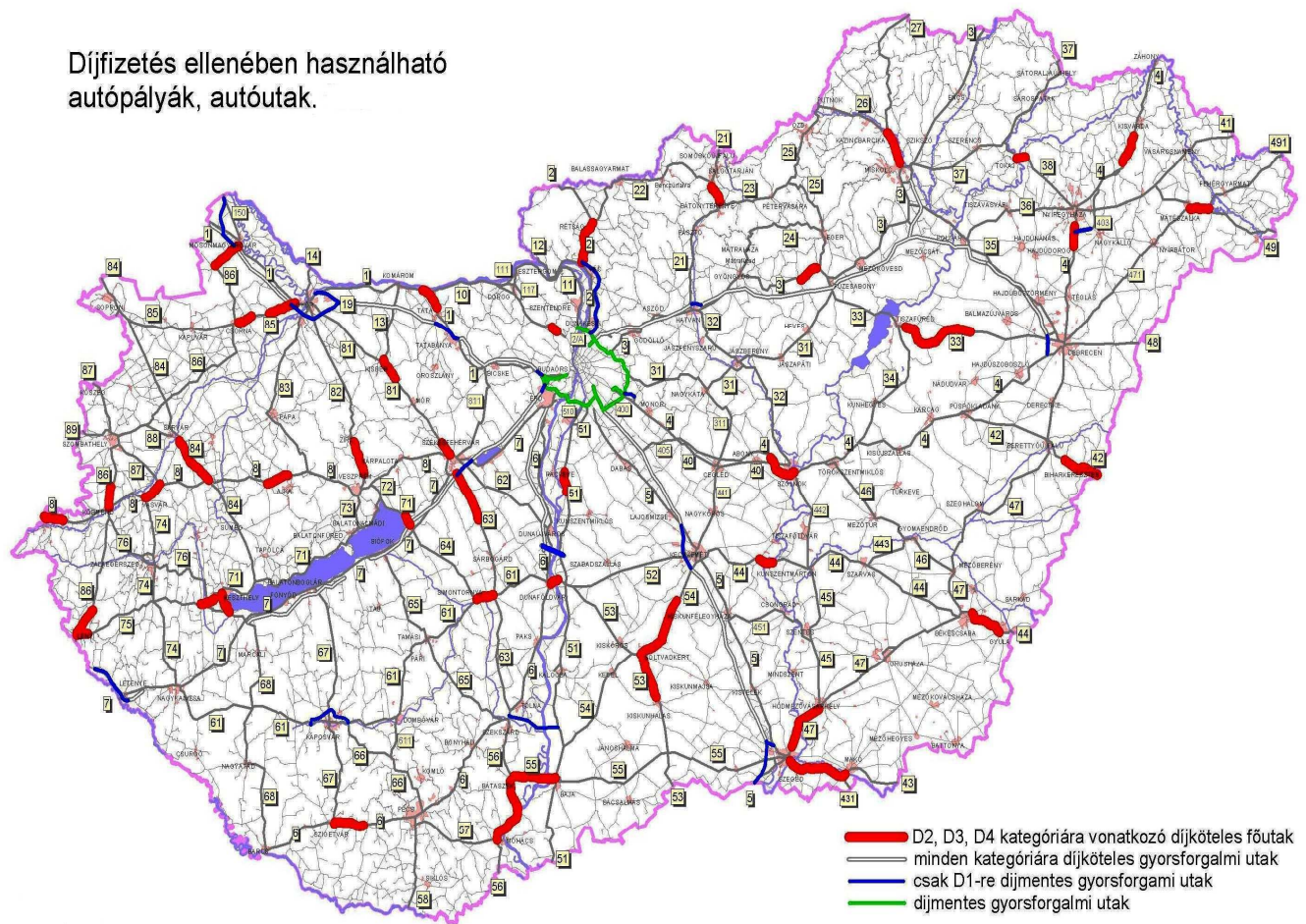
Díjmentesen használható gyorsforgalmi utak a D1 kategóriájú járművel:

M1 autópálya Budapest és M0 autópálya között
M1 autópálya Biatorbágy és M0 autópálya között
M1 autópálya Tatabánya óváros és Tata között
M1 autópálya Győrt elkerülő (M19 autópálya és 85. sz. főút közötti) szakaszán
M1 autópálya Mosonmagyaróvárt elkerülő (86. sz. főút és M15 autópálya közötti) szakaszán
M3 autópálya Budapest és M0 autópálya (2/B jelzés) között
M3 autópálya Hatvant elkerülő (21. sz. főút és 32. sz. főút közötti) szakaszán
M3 autópálya Nyíregyházát elkerülő (4. sz. főút és 4911. j. összekötő út közötti) szakaszán
M35 autópálya Debrecen elkerülő (354. sz. főút és 4. sz. főút közötti) szakaszán
M43 autópálya M5 autópálya és 5. sz. főút között
M5 autópálya Budapest és M0 autópálya (gyáli csomópont) között
M5 autópálya Kecskemét elkerülő (5. sz. főút és 54. sz. főút közötti) szakaszán
M5 autópálya M43 autópálya és országhatár közötti szakaszán
M7 autópálya Budapest és Érd közötti szakaszán
M7 autópálya Székesfehérvárat elkerülő (7. sz. főút és 63. számú főút közötti) szakaszán
M8 autópálya 6. számú főút és az 51. számú főút között
M15 autópálya M1 autópálya és országhatár között
M19 autópálya M1 autópálya és 1. sz. főút között
M2 autópálya Budapest és Vác (12. sz. főút) között
M70 autópálya M7 autópálya és országhatár között
M9 autópálya 6. számú főút és 51. számú főút között
M4 autópálya (4. sz. főút jelzés) Budapest és Üllő között
M9 autópálya (61. sz. főút jelzés) Kaposvárat elkerülő szakaszán

Háttér: Jelenleg a gyorsforgalmi úthálózat 70%-án közlekedők fizetik az egész gyorsforgalmi úthálózat fenntartási költségeihez a hozzájárulást, hiszen a 30%-a ingyenesen vehető igénybe. Magyarországon jelentős a tranzitforgalom, amely növeli a balesetveszélyt, és jelentős károkat okoz az úthálózatban. Egy teherautó 30 ezerszer nagyobb elhasználódást okoz, mint egy személygépkocsi. Minden közúton közlekedő érdeke, egyben a tárca törekvése, hogy az út elhasználódásáért legnagyobb mértékben felelős tehergépjárművek nagyobb arányban járuljanak hozzá az út fenntartását szolgáló bevételekhez. Ezt a nehéz-tehergépjármű forgalom rohamos, évi 10%-nál is magasabb ütemű növekedése is indokolja.

Forrás: GKM

Díjfizetés ellenében használható autópályák, autópályák.



2008. január 1-től